

# 高雄市政府資訊中心

## 統計分析報告

### 高雄市政府資料開放平台簡介

高雄市政府資訊中心

系統發展科

黃美惠

中華民國 103 年 6 月 27 日

## ● 高雄市政府「資料開放平台」簡介

### 壹、 撰研動機

現今各國為達到政府施政透明度、提升民眾參與公共政策議題，推動政府資料開放(Open Data)已蔚為一股浪潮。而近年來政府於施政的過程中收集並產生巨量的資料，這些資料平常僅供政府內部組織團隊於擬定及執行政策時所參考的資料，通常只有具有權限的公務人員或是政務人員才有能力取得這些資料。隨著民意高漲，市民日常生活已講求即時、即地及極度個人化的最好決定及更積極的參與監督市府的施政，如果無法取得或無法理解這些政府資訊，民間的監督就無法落實，人民也容易做出錯誤的決定。然而，目前市府公開的資料分散於各機關網站，僅提供 Word、PDF 及 Excel 等固定檔案格式供民間瀏覽及下載，無法整合不同機關最迫切開放的資料，更無法提供標準化的資料格式及資料共享的整合性入口平台。

### 貳、 撰研目的

為提供政府機關、民眾、企業及組織團體快速且即時的取得市府各機關最具創新加值的開放資料，本中心於 102 年建置高雄市政府資料開放平台之單一入口網站，以搜集及整合市府各機關資料開放清單。最後，以市府資料開放平台正式上線後，其各項資料開放清單實際供民間下載使用次數進行排行分析，以說明那些資料是民間最需要且最熱門的資料，進而呈現資料開放平台的使用效益分析。

### 參、 平台建置結果

針對市府各機關所提供及民間最迫切需要之食、醫、藥、住、行、育、樂、就業、文化、經濟發展及社會福利等 11 大類為主要開放項目，建構出高雄市政府資料開放平台，其平台架構圖與功能分述如下。

## 一、 平台架構圖

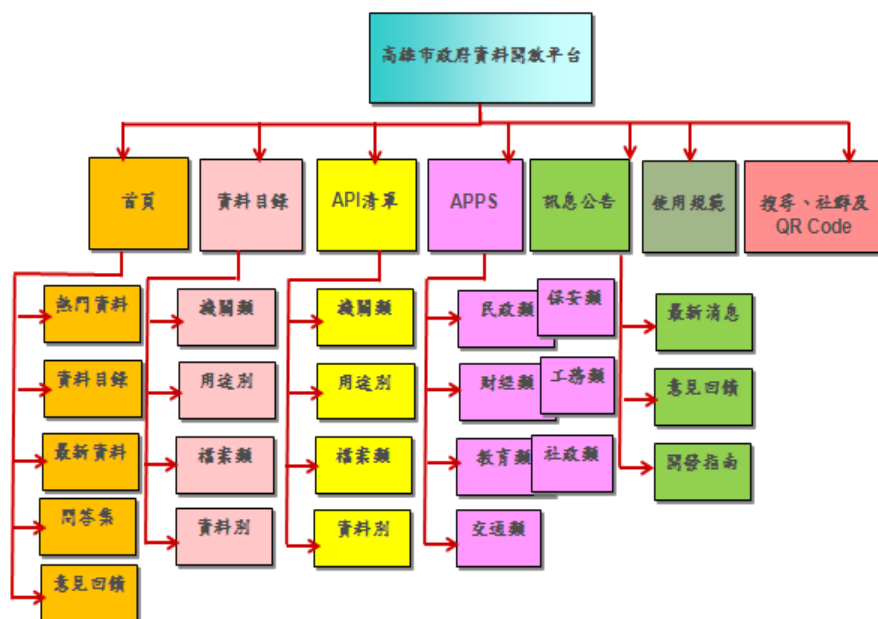


圖1 高雄市政府資料開放平台架構圖

## 二、 平台功能

(一) 首頁：其網址為 <http://data.kaohsiung.gov.tw/OpenData/>

，依其功能及子圖分述如下。

1. 熱門資料：將依資料被下載使用次數由大至小排序，呈現何種資料是民眾最熱愛的資料。
2. 資料目錄：將資料依機關類、用途別、檔案類及資料類別分別呈現，俾利民眾下載與查詢。
3. 最新資料：將依資料被上傳日期由大至小排序，方便民眾了解何種資料是最近放上去的資料。
4. 問答集：搜集及彙整各機關資料提供者回覆民眾之共同問題置於平台上，俾利民眾查詢，降低問題量及人力成本。
5. 意見回饋：搜集民間使用者的意見及問題，以了解民眾真正需求，俾利改善平台功能或資料供需問題。



圖2 首頁

(資料來源：本研究整理，2014/05/15 至 2014/06/11)

## (二) 資料目錄

1. 機關類：依各機關提供的資料，依機關別呈現，加速民眾下載使用。
2. 用途別：以食、醫、藥、住、行、育、樂、就業、文化、經濟發展及社會福利等 11 大類之資料呈現。
3. 檔案類：依 API、文字檔及圖檔分類呈現。
4. 資料別：依民政、財經、教育、交通、保安、工務及社政之資料類別供市民查詢與下載。



圖3 資料目錄

(資料來源：本研究整理，2014/05/15 至 2014/06/11)

(三) API 清單：將最有效益的 API 介接資料清單，依下列 4 種分類呈現及子圖，以加速民眾下載使用。

1. 機關類
2. 用途別
3. 檔案類
4. 資料別



圖4 API 清單

(資料來源：本研究整理，2014/05/15 至 2014/06/11)

(四) APPS：整合市府已建置完成之 APPs，俾利市民 APP 搜尋及下載，其分類及子圖如下所示。

### 1. 民政類



圖5 民政類 APPs

(資料來源：本研究整理，2014/05/15 至 2014/06/11)

### 2. 財經類



圖6 財經類 APPs

(資料來源：本研究整理，2014/05/15 至 2014/06/11)

### 3. 教育類



圖7 教育類 APPs

(資料來源：本研究整理，2014/05/15 至 2014/06/11)

### 4. 交通類



圖8 交通類 APPs

(資料來源：本研究整理，2014/05/15 至 2014/06/11)

### 5. 保安類



圖9 保安類 APPs

(資料來源：本研究整理，2014/05/15 至 2014/06/11)

## 6. 工務類



圖10 工務類 APPs

(資料來源：本研究整理，2014/05/15 至 2014/06/11)

## 7. 社政類



圖11 社政類 APPs

(資料來源：本研究整理，2014/05/15 至 2014/06/11)

(五) 訊息公告：搜集平台之最新消息、民眾反應的問題及平台開發目標，依下列 3 項功能呈現，其子圖如下所示。

1. 最新消息
2. 意見回饋
3. 開發指南



<a href="#">回首頁</a>   <a href="#">資料目錄</a>   <a href="#">API 清單</a>   <a href="#">APPS</a>   <a href="#">訊息公告</a>   <a href="#">使用規範</a>   <a href="#">搜尋</a>	
位置 >> 訊息公告	
<b>功能列表</b> <ul style="list-style-type: none"> <li>· 最新消息</li> <li>· 意見回饋</li> <li>· 開發指南</li> </ul>	標題 <input type="text"/> <input type="button" value="搜尋"/>
內容	發佈日期
2014/01/24 捷運動態資料之站代號及站名稱對照表已開放	2014/01/24
2014/01/15 有關非單純JSON 之資料格式 (內摻有html) , 程式已修改完畢。	2014/01/15
2013/10/15公車路線資料異動	2013/10/15
2013/09/04資料開放平台正式上線	2013/08/22
showing 1 - 4 of 4 <span style="float: right;">Show per page: <a href="#">5</a>   <a href="#">10</a>   <a href="#">15</a>   <a href="#">50</a>   ALL</span>	

圖12 訊息公告

(資料來源：本研究整理，2014/05/15 至 2014/06/11)

(六) 使用規範：本平台遵循國家發展委員會所訂定的政府資料開放平台資料使用規範，其網址為 <http://data.gov.tw/?q=principle>。

## 肆、平台使用效益分析

根據平台正式上線之資料開放清單下載使用結果，其下載使用次數越高，代表系統使用者認為其資料有用性程度越高。而本平台共開放出約 195 項資料開放清單，依民眾下載使用次數之排行統計，其前 20 名排行之統計結果，如下圖表所示。而根據表格所呈現的結果，大部分使用者皆對高雄旅遊網-景點資料、高雄市公車路線資料、高雄旅遊網-餐飲資料、高雄市公共腳踏車即時租賃站資訊及高雄旅遊網-活動資料等資料開放清單皆很認同。

表1 高雄市政府資料開放清單下載使用次數前 20 名排行統計結果

排名	資料開放清單名稱	下載使用次數
1	高雄旅遊網-景點資料	4724
2	高雄市公車路線資料	3340
3	高雄旅遊網-餐飲資料	2820
4	高雄市公共腳踏車即時租賃站資訊	2384
5	高雄旅遊網-活動資料	1907
6	高雄市加水站資料	1554
7	高雄市一般旅館資料	992
8	高雄紅橘線捷運車站中心座標	897
9	高雄市固定式違規照相設備設置地點	834
10	高雄市公有路外停車場一覽表	808
11	高雄市民宿資料	662
12	公車預估到站時間	577
13	高雄市各分局派出所轄區地址電話	529
14	學校通訊資料	508
15	滯洪池統計資料	505
16	捷運動態資料	500
17	公廁位置	496
18	社區保母托育服務中心	474
19	合法酒製造業者資料	468
20	高雄市私立托嬰中心	458

(資料來源：本研究整理，2013/09/04 至 2014/06/11)

## 高雄市政府資料開放清單下載使用次數前20名排行

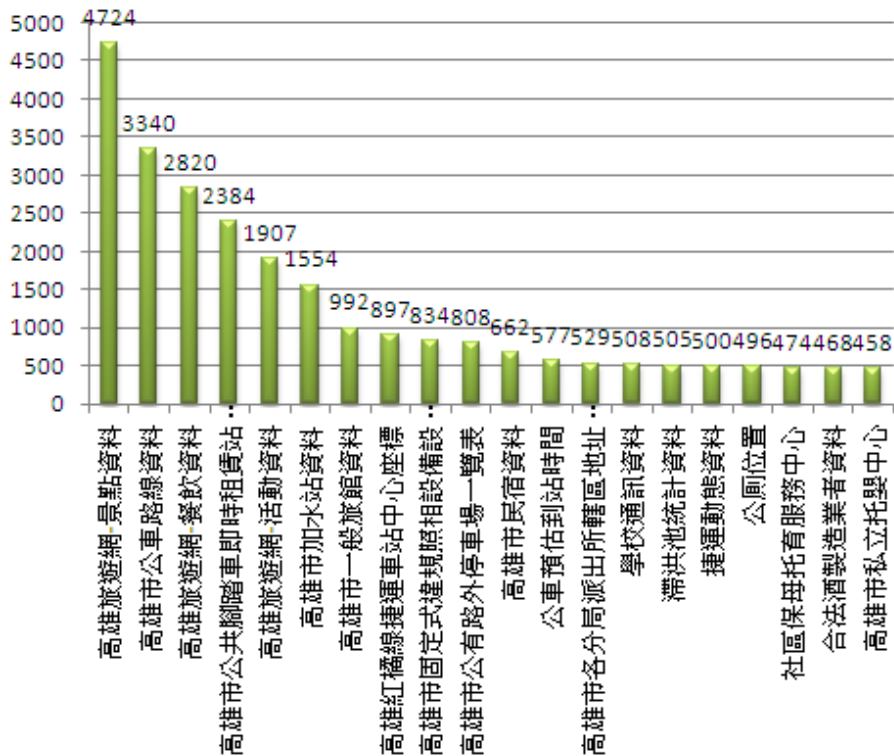


圖13 高雄市政府資料開放清單下載使用次數前 20 名排行

(資料來源：本研究整理，2013/09/04 至 2014/06/11)

## 伍、 結論

本統計以高雄市政府資料開放平台於 2013 年 9 月 4 日正式上線後，其各項資料開放清單實際供民間下載使用次數進行排行分析，以說明那些資料是民間最需要且最熱門的資料，以了解市府資料開放平台導入後的效益。且透過平台意見回饋之機制，搜集民間使用市府資料開放清單之問題，再彙整市府各機關資料提供者回覆民眾的共同問題置於平台上，以降低民間問題量、節省人力成本、改善資料品質，以逐年提升資料下載使用量。